

Tworzymy pierwszy odkład!

Kurs pszczelarski – Miętne

Sesja wiosenna

17-19 marca 2017

inż. Piotr Nowotnik

nowotnik.piotr@wp.pl

Co to jest odkład?

- * Jest to zalążek nowej rodziny pszczelej, młodego roju utworzonego z silnej rodziny macierzystej poprzez zabranie ze starego – pierwotnego ula do nowego (pustego):
 - ❖ od 3 do 5 ramek z czerwiem zamkniętym (zasklepionym)*
 - ❖ 2 ramek z zapasami pokarmu**
 - ❖ starej królowej lub nie

***/** - ramki przenosimy z obsiadającymi je pszczołami**

Czemu trzeba tworzyć odkłady?

- * Jest to naturalna i **najlepsza** metoda **przeciwdziałania** nastrojowi rojowemu w pasiece, gdyż **oddziela się** młodą pszczołę ulową od dorosłej pszczoły lotnej (rozbieramy i **delikatnie osłabiamy** silną rodzinę macierzystą, która dąży do wyrojenia się)
- * **Ograniczamy** mechanicznie rozwój roztoczy warrozy, gdyż zabieramy ją do nowego ula wraz z czerwiem, odkład można **poddać** zabiegom przeciw tym pasożytom
- * Jest to najlepsza metoda na **poszerzenie** pasieki poprzez rozmnażanie **swoich** podopiecznych

Kiedy mogę stworzyć odkład?

- * Odkład jest formą **zatrzymania** narastającego nastroju rojowego w macierzystej rodzinie produkcyjnej
- * Odkłady wykonuje się między **majem a czerwcem**
- * Ma to sens tylko w pierwszej fazie nastroju rojowego danej rodziny, **zanim** rodzina ostygnie i przestanie pracować i popadnie w „letarg”, przed wyrojeniem
- * **Kiedy widzimy:** trutnie i cz. trutowy oraz na nowo budowane mateczniki rojowe, kiedy pszczoły odbudowują ramki pracy i ramki węzy, kiedy rodzina „kipi” i nie mieści się w ulu, kiedy jest przepełnienie ramek czerwiem i miodem, kiedy tworzą się wieczorami tzw. brody - **WTEDY MAMY PODSTAWĘ DO ROZDZIELENIA RODZINY I UTWORZENIA ODKŁADU**

Metodyka

- * Istnieje wiele sposobów tworzenia odkładów, każdy pszczelarz ma swoją zmodyfikowaną metodę
- * Odkłady tworzy się albo z **jednej** rodziny albo dzieli się pasiekę na dwie połowy – z pierwszej zabiera się tylko ramki z **czერიем** a z drugiej części na przykład tylko ramki osłonowe z **pokarmem** (osłonowe – osłaniające ramki z czerwiem i zapewniające żelazny zapas)
- * Do odkładu można przenieść starą matkę z poprzedniego ula, ale tydzień później do osieroconej rodziny **trzeba** poddać zakupioną nową matkę. Jeśli matka zostaje w starej rodzinie to zakupioną matkę poddajemy po tygodniu do odkładu
- * Mogą zdarzyć się niespodzianki (jesteśmy pewni, że matka została w starym ulu a możliwe, że niechcący ją jednak przenieśliśmy do odkładu)
- * Odkład wykonujcie na **tym samym** rodzaju ula (żeby były te same wymiary ramek w ulach)

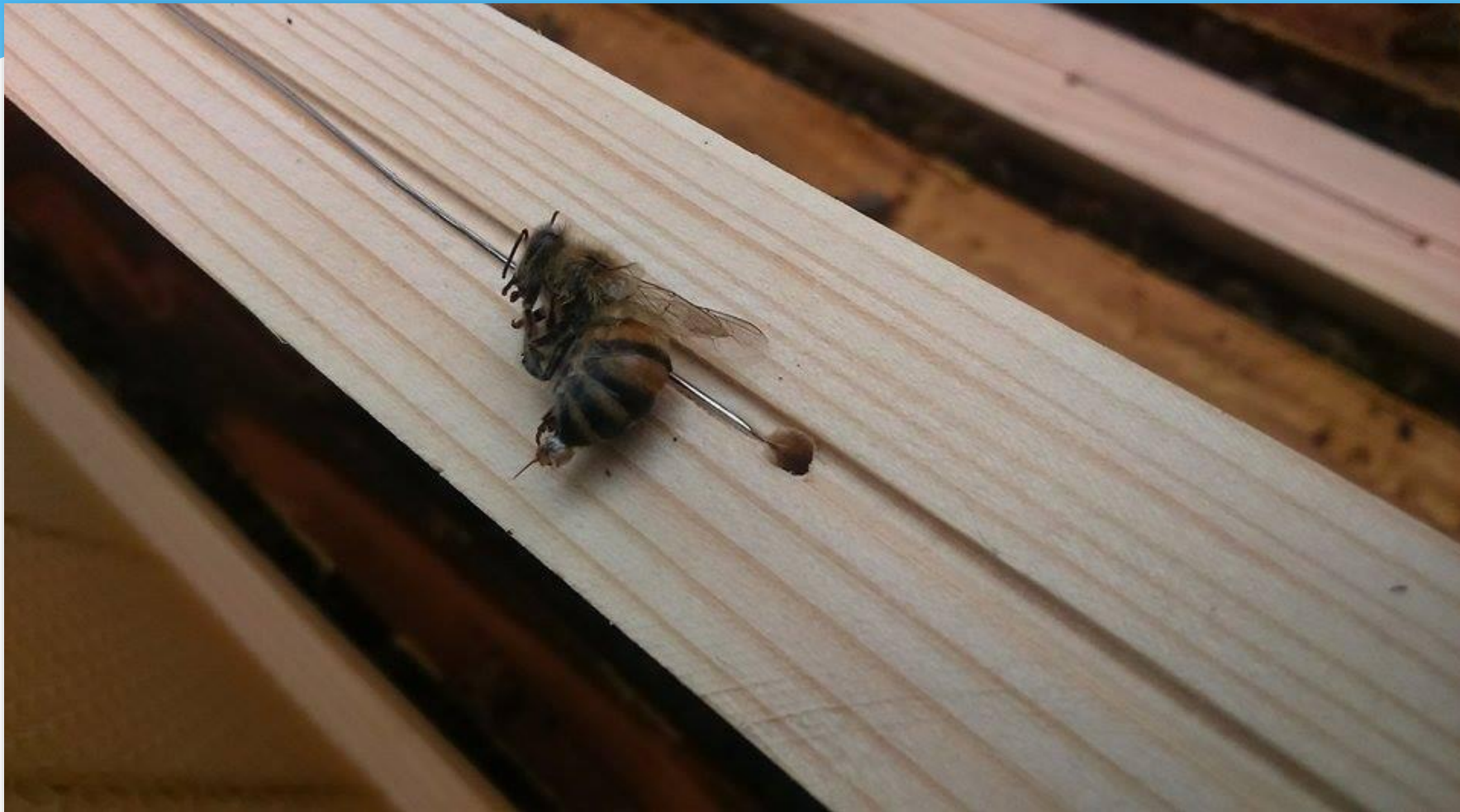
Przygotuj się!

- * **Dłuto**
- * Chwytnak do ramek
- * **Chwytnak do matek**
- * **Podkurzacz**
- * **Ramki z węzą**
- * **Pusty, drugi ul na podstawce**
- * **Wkładka zwężająca wylot**
- * Rojnica
- * **Zamówiona matka u hodowcy**
(polecam unasienione czyli zapłodnione)
- * **Asystent/Asystentka**



Fot. Piotr Nowotnik

Etapy tworzenia odkładu



Fot. Piotr Nowotnik

Krok 1

Przygotuj drugi, pusty i zdezynfekowany (wypalony) ul (jeśli nowo zakupiony to nie trzeba dezynfekować). Postaw go tam gdzie ma się znajdować docelowo odkład



Fot. Piotr Nowotnik

Krok 2

Ubierz się, rozpal podkurzacz, otwórz oba ule, miej ze sobą ok. 6-7 ramek z wtopioną węzą



Fot. Piotr Nowotnik

Krok 3

- * Wybierz minimum 3 maksimum 5 ładnych ramek z czerwiem krytym (podejmij decyzję czy odkład będzie tworzony na starej matce czy nie, jeśli nie to uważaj, żeby nie przenieść matki)



Fot. Piotr Nowotnik



Krok 4

Przenieś wybrane ramki z czerwiem do nowego ula nie strząsając z nich pszczoł! Dosuń je do strony wylotu (zwykle do prawej)



Fot. Piotr Nowotnik

Krok 5

Wybierz z ula 2 ramki z poszytym pokarmem (pierzga+miód lub ramki z syropem zimowym) i wstaw te ramki na pierwszej i ostatniej pozycji w odkładzie, tak żeby ramki z czerwiem były ściśle w środku między nimi



Krok 6

Jeżeli wydaje Ci się, że mało pszczół jest w odkładzie to weź jeszcze jedną ramkę z macierzystej rodziny (uwaga na matkę) pokrytą ściśle pszczołami i nad odkładem mocno walnij w górną listwę tak by dosypać pszczół do odkładu. Możesz też użyć miotełki. Pustą ramkę zwróć do rodziny macierzystej – chodziło tylko o dosypanie pszczół

Tu walnąć
pięścią 2-3
razy,
trzymając
drugą ręką
całą ramkę



Fot. Piotr Nowotnik

Krok 7

- * Ul z **odkładem** uporządkować, włożyć belecзки odstępnikowe lub nie
- * Dosunąć zatwór (pionowa deska w każdym ulu przy ścianie) do lewej strony tak by „domknąć” utworzone gniazdo
- * Wylot w odkładzie zwęzić maksymalnie wkładką
- * Ocieplić górę ramek
- * W ulu **macierzystym** wewnątrz po wyjętych ramkach zapełnić ramkami z **węzą**, włożyć w dowolnej kolejności lub naprzemiennie z ramkami z czerwiem, które zostały (rozładuje to jeszcze bardziej nastrój rojowy, pszczoły zajmą się budową plastrów)
- * Ul ocieplić i zamknąć

Krok 7a – koncepcja Pana mgr M. Podlewskiego*

- * Mówi o tym, że nie należy rozdzielać ramek z czerwiem innymi plastrami (ramkami z węzą);
- * „Embrion ten jest nietykalny” a rozerwanie tego epicentrum może skutkować utrudnieniem prac wykonywanych przez robotnice lub osłabieniem roju;
- * Może dojść do wychłodzenia czerwia i infekcji
- * **Z doświadczenia pszczelarzy nie wynika jednak by wkładanie węzy między czerw skutkowało negatywnymi efektami, taki zabieg wręcz eliminuje nastrój rojowy**

Krok 8

- * Po **7 dniach** zajrzeć do ula macierzystego i do ula z odkładem
- * Ocenić gdzie są mateczniki ratunkowe, mówiące o tym gdzie nie ma matki (powinniście wiedzieć ale sprawdźcie czy przypadkiem nie została w macierzaku lub nie przenieśliśmy jej niechcący do odkładu)
- * Tam gdzie nie ma matki (czyli tam gdzie są mateczniki) **zrywacie wszystkie** miseczki i mateczniki ratunkowe
- * Następnie **wyłamać** plastikowe zabezpieczenie w klateczce z matką przy użyciu dłuta i włożyć klateczkę w **zacisk** między dwa plastry z czerwiem - **ciastem** (komorą pokarmową) **do dołu** do dennicy, tak aby klateczka wisiała w zatrzasku między dwoma plastrami (wtopić ją trochę w woszczyznę)
- * Nakryć ocieplenie i zamknąć ul

Krok 9

- * Po 48 godzinach otwórz ul i lekko rozsuwając ramki **zabierz** – wyjmij pustą klateczkę, będą w niej pszczoły z ula, wyrzuć je i plastik zabierz do pracowni (na pewno matki nie będzie już w klateczce)
- * **Nie sprawdzaj** czy matka jest przyjęta i czy chodzi po plastrach
- * **Nie dokonuj** przeglądu i **nie wyjmuj** ramek bo młode matki są płochliwe i mogą odlecieć z plastra i już nie wrócić
- * **Po zabraniu klateczki** następny przegląd masz prawo zrobić **po 10 dniach** (wtedy nie ma ryzyka, że matka ucieknie)
- * Matka unasieniona powinna już wtedy czerwić, powinny być jajeczka
- * Jeśli nie ma czerwiu – reklamuj ją u sprzedawcy

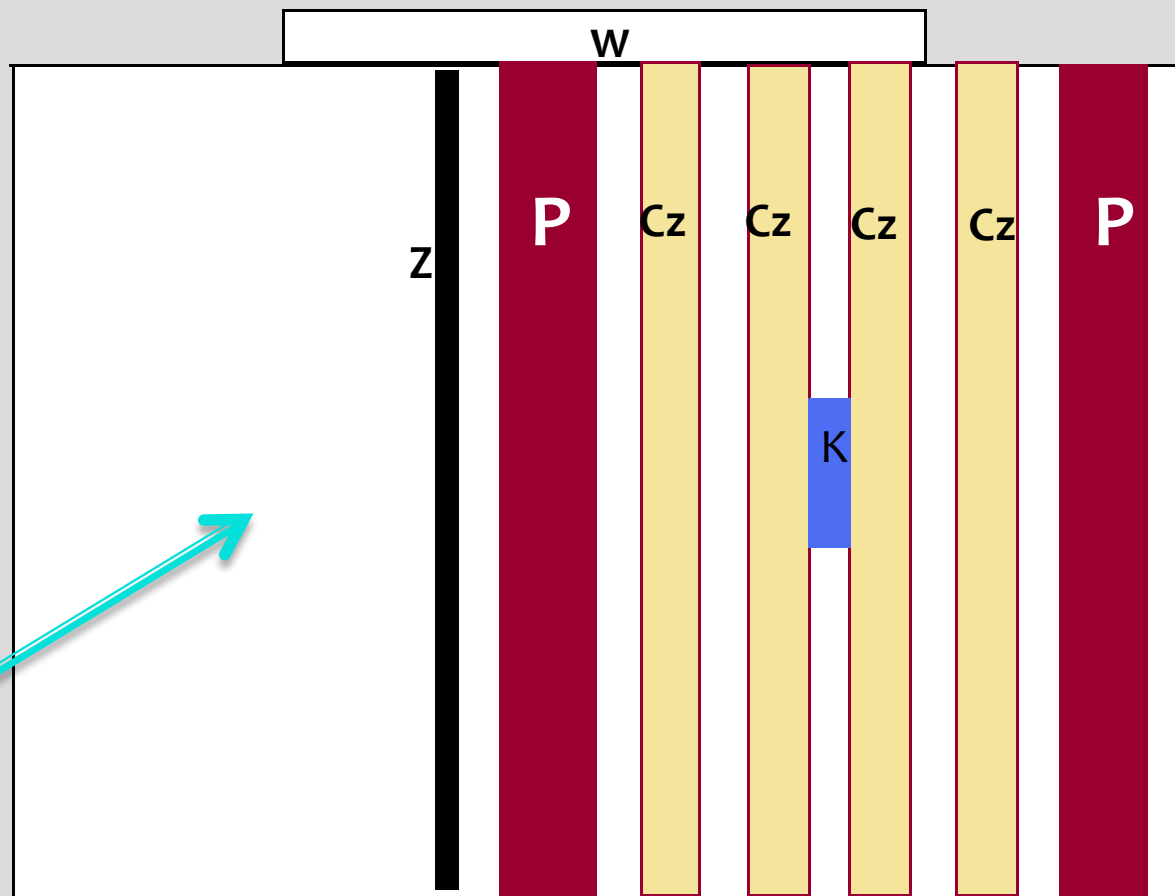
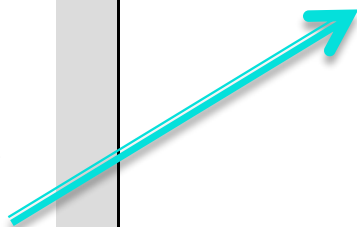


Fot. Piotr Nowotnik

Podsumowanie

Prawidłowo stworzony odkład

Pusta przestrzeń za zatworem, stopniowo zapełniania kolejnymi ramkami wraz z rozwojem rodziny



Rys. 1 Poprawnie wykonany odkład, oprac. Piotr Nowotnik

Mały dodatek

- * Niektórzy pszczelarze wstawiają zaraz koło zatworu przy gnieździe pusty plaster spryskany wodą (lub zanurzony w wiadrze wody). Jest to źródło potrzebnej wody w gnieździe, na czas dopóki nie wykształcą się w odkładzie pszczoły lotne
- * Inną metodą będzie wstawienie zakręconego słoika z wodą do góry nogami z przedziurawioną nakrętką

Uwagi praktyczne (1)



- * Odkład wykonujecie tylko z **silnych** rodzin
- * Ramki z czerwiem przenoszone do odkładu mają być pozbawione wszelkich znamion mateczników rojowych i innych
- * Uwaga by przy przenoszeniu plastrów **nie wyrzucić** matki
- * Nie upuścić plastra
- * Przenieść **jak najwięcej** pszczół do odkładu
- * Odkład ma być usadzony **ciasno** w konfiguracji zimowej
- * Nie wkładamy do niego na początku **żadnych** ramek z węgą ani ramek pracy
- * Zamów wcześniej matkę i określ termin tak, żeby **kurier** przyniósł na 1 lub 2 dni przed poddaniem jej do ula

Uwagi praktyczne (2)

- * Bardzo ważne jest żeby odkład stworzony był na ramkach z czerwiem **zamkniętym**, aby było jak najmniej czerwiu otwartego
- * **Nie używać – unikać** ramek z czerwiem otwartym, larwami czy jajeczkami do tworzenia odkładu
- * W odkładzie, pszczoły powinny przyjąć matkę bez problemu, jeśli nie leży martwa pod ulem (rozłóżcie płachtę lub prześcieradło pod wylotem) po 6 godzinach od poddania to znaczy, że raczej ją przyjęły
- * **Nie wykonujcie** odkładów na matecznikach, zanim matka wygryzie się i unasieni to odkład będzie spisany na straty
- * Odkład ma być stosunkowo **silny**, darujcie sobie robienie 3- lub mniej ramkowych odkładów – **minimum 5-6 ramek** (ja robię „półrodziny” 7-8 ramkowe odkłady)

Najlepszy i najtańszy wariant poszerzania pasieki



fot. Piotr Nowotnik

Właściwa opieka nad odkładem! (1)

!! ODKŁAD = MAŁE DZIECKO !!

- * Wszystkie uliczki w odkładzie po jego stworzeniu muszą być gęsto „upakowane” pszczołami a ramki mają być obsiadane na czarno
- * Przenosimy ramki z pszczołami ale musicie wiedzieć, że dorosłe pszczoły lotne wracają do macierzystego roju, one nie zostają w odkładzie
- * W odkładzie zostają tylko niedoświadczone młode pszczoły ulowe, które nigdy nie wychodziły jeszcze z ula
- * Dlatego tak ważne jest aby było dosypanych jak najwięcej pszczół, by mogły one wygrzać znajdujący się w ulu czerw

Właściwa opieka nad odkładem! (2)

- * Jak najszybciej te młode pszczoły potrzebują królowej, nie zwlekajcie z jej poddaniem do odkładu
- * Dopóki przyjęta matka nie zaczerwi „po swojemu” ramek obecnych w odkładzie nie możemy zmieniać układu gniazda
- * Jeżeli wygryzie się pierwsze pokolenie pszczół od nowej matki i zobaczymy, że zrobiło się ciasniej, wtedy możemy poddać 1-2 ramki z węzą do odbudowania na skraj gniazda, tak by nie wyziębic czerwia w środku
- * Nowa rodzina musi sobie odbudować plastry do zimowli
- * Jeżeli zobaczymy, że ubywa pokarmu z ramek osłonowych należy dostawić kolejne plastry z magazynu z poszytym pokarmem lub podkarmiać odkład syropem 1:1 co 4-5 dni bądź poddać ciasto (1 kg)

Właściwa opieka nad odkładem (3)

Głównym zadaniem pszczelarza w gospodarce pasiecznej odkładów jest doprowadzenie młodej rodziny do odpowiedniej siły poprzez zapewnienie pełnej, wydajnej matki, mającej namnożyć ilość pszczół w gnieździe. Inne techniki hodowlane mają także zapewnić optymalne warunki do wzrostu siły nowego roju

- * Pszczelarz musi zadbać o to, by odkład stał się silny i **samodzielnie mógł iść do zimowli** bez konieczności łączenia jesienią
- * Z odkładu nie należy przy słabych pożytkach odbierać miodu w pierwszym roku kiedy go stworzyliście
- * Można po stworzeniu odkładu zastosować **zabiegi lecznicze** (paski, kwas mrówkowy)
- * Podkarmiajcie odkład, dokładajcie ramek wraz z rozwojem rodziny
- * Odkład dopiero po pierwszej zimowli będzie mógł być nazywany silną rodziną produkcyjną
- * Dopiero w drugim roku można myśleć o miodzie (wyjątek stanowi zabranie miodu rzepakowego lub spadziowego z gniazda przed zimowlą)

Wpływ ilości pszczoł w fazie stworzenia odkładu na dynamikę jego rozwoju – badania własne

Wybrana cecha	Odkład stworzony na 5 ramkach czerwia	Odkład stworzony na 2 ramkach czerwia
Szybkość odbudowy dwóch ramek węzy	4 dni	8 dni
Szybkość zaczerwienia odbudowanej węzy	6 dni	9 dni
Zapotrzebowanie na ramki z węzą od dnia stworzenia	10 dni	15 dni
Zauważalny przybytek miodu i jego zasklepanie	22 dni	33 dni
Czerwienie po 30 dniach od stworzenia	8 ramek	5 ramek
Wykształcenie się ramki z pierzgą (świadcząca o aktywności pszczoł lotnych)	12 dni	24 dni

Dziękuję za uwagę

Solidnie i sumiennie przeprowadzane zabiegi w odkładach sprawiają, że pszczoły odwdzięczą się Wam w następnym sezonie



Fot. Piotr Nowotnik